

Casa Societății „Progresul Silvic” 1926.

INSTITUTUL  
DE  
STUDII  
SI  
RESEARCH

# REVISTA PADURILOR

UNIFICATĂ CU

## ECONOMIA FORESTIERA

---

---

### INAUGURAREA CASEI „SOCIETĂȚEI PROGRESUL SILVIC“

1926

Silvicultorii năzuiau de mult, să aibă un cămin al lor propriu, unde să se poată întruni în voe, pentru a'și expune în toată libertatea și liniștea, părerile lor asupra gospodăriei pădurilor, cum și de a se întâlni cât mai des în scopul strângerei rândurilor și așezării adevăratelor legături colegiale.

Această năzuință, a fost dat, să fie realizată în zilele M. S. Regelui Ferdinand I-iu, după o stăruință de mai multe decenii, și numai grație ajutorului dat de marele și iubitul Președinte al Societății „Progresul Silvic“ Alexandru Constantinescu fost Ministru al Agriculturii și Domeniilor în mai multe rânduri.

Sărbătoarea inaugurării Casei noastre, s'a făcut, odată cu ținerea celui de al 37-lea Congres al Inginerilor Silvici din România Intregită în ziua de 20 Iunie 1926, în prezența M. S. Regelui, I. P. S. S. Patriarhul României Miron Cristea, D-I Garoflid Ministrul Agriculturii și Domeniilor, Alexandru Constantinescu Președintele Societății „Progresul Silvic“, în fața unei asistențe

foarte numeroase și a 210 Silvicultori veniți din toate unghiurile țării, pentru a participa la această solemnitate unică în analele Silviculturii Românești. Atât clădirea cât și sala erau frumos decorate cu steaguri tricolore și cu ghirlande de brad și stejar. Sărbătoarea s'a desfășurat într'oa atmosferă plină de cordialitate.

În ziua de 20 Iunie 1926 ora 11<sup>1</sup>/<sub>2</sub> M. S. Regele a fost primit de toată asistența, în frunte cu Președintele Societății „Progresul Silvic” și condus în Sala festivă unde corul elevilor de la Secția Silvică a Școlii Politehnice a cântat Imnul Regal, după cari a urmat un serviciu religios de bine-cuvântare, săvârșit în fața asistenței de către P. S. S. Platon Ploeșteanul vicarul Patriarhiei.

Cel dintâi a luat cuvântul D-l Alex. Constantinescu Președintele Societății „Progresul Silvic” care a pronunțat următorul discurs :

### Sire,

*Cea dintâi expresiune de recunoștință profundă și de mulțumire respectuoasă, o aduce Societatea «Progresul Silvic», prin graiul meu în calitate de președinte al ei, Majestății Voastre, Marelui și Neobositului nostru Rege, care nu a prețuit să cinstească cu Inalta Sa prezență această sărbătoare a inaugurării Căminului harnicilor, dar modeștilor slujitori a Codrului.*

*Ori unde, pe plaiurile României Mari, străduința oamenilor de bine isbutește să înfăptuiască o operă de interes obșteșc, Majestatea Voastră, dornică de propășirea și înflorirea Patriei noastre mult iubite, jertfește din Inaltele Sale preocupări, clipe prețioase și vine acolo ca să binecuvinteze cu prezența și îndemnul Regal, râvna patriotică a sufletelor ce simt și a inimilor ce bat românește.*

*Oricine străbate țara noastră, fie român, fie străin, poate să-și dea seama cu ușurință că una din bogățiile importante pe care România le înfățișează ochiului, sunt pădurile.*

Prin înfăptuirea idealului nostru secular, care a readus la Patria mamă și țările surori, patrimoniul național păduros s'a sporit simțitor, aducând însă cu acest prilej și greutatea altor tradițiuni și regimuri cari au trebuit corectate și îndreptate, pe cât cu putință a fost în decursul anilor împovărați, de muncă patriotică ce socotim dela Unire până astăzi.

• Desvoltarea luată în ultimele timpuri de diferitele industrii ale lemnului, au pus în evidență și mai mult valoarea națională covârșitoare a masivelor păduroase ce ocupă cam un sfert din întreaga suprafață a țării noastre, iar importanța de corectiv climatologic cu care pădurile influențează asupra celorlalte ramuri de cultură agricolă, a trezit atențiunea asupra acestui factor economic de întâia mână : Codrul.

Muncind cu râvnă pe acest tărâm, micul corp silvic al regatului de ieri, a fost în măsură să facă față primelor nevoi ale imenșilor codrii cu care s'a împodobit țara și de unde cea mai mare parte a silvicultorilor streini, trecuse dincolo de granițele noui ale regatului.

Am avut prilejul, în mai multe rânduri, ca ministru al agriculturii și domeniilor, să ajut și să încurajez pe acești neobosiți apostoli și să înfăptuiesc una din cele mai legitime și mai pline de înbold dorințe a lor, atunci când am organizat învățământul silvic și apoi când am legiferat organizarea corpului inginerilor silvici.

Aceasta era o consacrare bine meritată a muncii ce depuneau pentru întărirea în interesul obștesc, a nobilei lor îndeletniciri.

Am credința că legea de organizare a corpului pădurarilor, dacă îi pune la adăpostul vicisitudinilor sociale și greutăților materiale, le va da și liniștea sufletească necesară în îndeplinirea îndatoririlor lor, dacă drepturile lor vor fi cinstit și echitabil aplicate și dacă se va lua hotărât, de către cei în drept, apărarea lor, față de influențele streine care ar tinde să-i abată dela datoria lor.

Emoțiunea estetică ce s'gudue sau înalță sufletul călătorului poposit la poalele pădurii, — acea tainică reculegere a sufletului, în fața codrului impunător, ce stăpânește zarea cu tăria pieptului lui verde, vârtos și trainic — acest freamăt răspândit în talazuri spre văzduh, și în care codrul povese-

tește trecătorului taina și istoria însăși a neamului nostru, încă din vremurile pe când cetatea și scutul de apărare al națiunii și al legii strămoșești era numai Codrul, -- această trăinică și înălțătoare legătură sufletească dintre pădure și noi toți, nu numai că n'am găsit-o desmințită de silvicultorii tehnicieni și oameni de știință, dar am avut marea bucurie să constat, că în sufletul silvicultorului, technicianul, omul de știință nu înăbușise, Românul.

Și dacă în trecut am putut spune ca și astăzi că : „Codru-i frate cu Românul“, mai vârtos pot spune, cu acest prilej : „Codru-i frate cu silvicultorul“.

Din această trăinică, sentimentală, patriotică și științifică legătură dintre silvicultor și Codru, a răsărit societatea noastră «Progresul Silvic».

Dacă în timp de peste 30 ani, nu ar fi fost sufletul mare și generos al neuitatului Vostru Unchiu și al nostru Prim Rege, care să adăpostească la căminul lui, frageda noastră Corporațiune, ea n'ar fi putut dăinui și de aceea, astăzi, când societatea inaugurează căminul ei, nu poate decât să-și aducă aminte cu pietate și recunoștință de Marele Rege Carol I care, ajutându-ne să străbatem anii copilăriei și tinereței societății noastre, ne-a dat puțința astăzi, la maturitate, să fim vrednici a primi sub acoperământul ei, pe Primul Rege al României Mari, protectorul sincer al Codrului nostru și drept Stăpân al slujitorilor lui.

Vrednicii pădurari au luat în mână și această chestiune și timp de câțiva ani de zile, cu obolul lor, cu sfatul lor, cu îndemnul și sprijinul material ce le-am dat și ca Președinte al lor, și pe vremea când eram ministru al agriculturii și domeniilor — s'au pus temeliiile și s'a înălțat acest Cămin.

Increderea în propriile noastre forțe și trăinicia acțiunii noastre sunt însuțite de azi înainte, și sub acest acoperământ al sacrificiilor și entuziasmului nostru, se vor adăposti de azi înainte, toate îndemnurile și toată munca înoită a soc. «Progresul Silvic» și a silvicultorilor, pentru înfăptuirea aceluși mare program de realizări spre binele obștesc, ce derivă din bogățiile forestiere ale țării.

In acest înțeles, mulțumesc tuturor prietenilor și tocarășilor cari ca vrednici și harnici colaboratori, au adus marea

lor contribuție de muncă pentru această înălțătoare și bine-făcătoare operă.

Iar *Majestății Voastre, Sire, care ați făcut Marea și Inalta cinste muncii noastre, de a onora cu prezența Majestății Voastre această sărbătoare a inaugurării Căminului nostru, Ii urăm viață îndelungată și senină, ca să poată diriguși și sprijini cu regescul imbold; această activitate veșnic prosperă, totdeauna nouă și energică a silvicultorilor adăpostii în Căminul lor.*

*Din simțământul de adânc devotament și de neclintită iubire și recunoștință ce păstrăm Tronului și Dinastiei, urăm cu toții în același gând și din aceeași inimă :*

**Să trăiți ani mulți și senini, Majestate, pentru binele și fericirea patriei noastre mult iubite. Trăiască Majestatea Sa Regina, Slăvita și grațioasa noastră Doamnă.**

**Trăiască și înflorească Augustele Vlăstare ale Dinastiei Române.**

*Aplauze furtunoase, ovațiuni, toată asistența în picioare.*

M. S. Regele a răspuns cu următorul discurs plin de sfaturi înțelepte :

### Cuvântarea M. S. Regelui.

*Simt o mare bucurie de a mă găsi aci în mijlocul D-voastră, la societatea «Frogressul Silvic,» care reprezintă aproape unitatea, pot spune, a celor cari sînt chemați a se ocupa nu numai cu mintea dar și cu inima de pădurile noastre.*

*Vă pot spune că am urmat cu mare plăcere invitațiunei ce am primit. Ca unul care s'a născut într'un ținut acoperit în mare parte de codrii, era firesc ca inima mea să fi fost totdeauna atrasă spre partea aceasta frumoasă cu care bunul Dumnezeu a îmbogățit țara noastră. In diferitele excursiuni pe cari le am făcut — și cred*

că sînt unul din acei cari, poate, cunoaște mai bine în-trega noastră țară — m'am bucurat ori unde am văzut o pădure bine îngrijită, dar inima mea a plâns acolo unde am văzut că, prin neîngrijire, s'a adus nu numai pierderea codrului dar s'a pricinuit și agricultorului o pagubă imensă pentru că nu mai exista stăvilarul care să oprească poporul care se revărsa asupra țarinei lui.

Este adevărat că Dumnezeu ne-a dăruit o bogăție mare și frumoasă care trebuie să ne fie scumpă și pe care trebuie să o păstrăm ca o moștenire frumoasă ce am căpătat-o de la strămoșii noștri, căci trebuie să ne spunem totdeauna că ceea ce de la strămoși am moștenit trebuie să păstrăm ca orbita ochiului nostru, dar aceasta nu va să zică că nu trebuie să ne folosim cât mai mult de bogăția aceasta și în toate direcțiunile.

A dat Dumnezeu lemnul ca să se folosească locuitorii acestei țări de bogăția aceasta dumnezeiască, dar ceea ce odată s'a tăiat trebuie să se resădească imediat. Asupra acestui punct aș dori să atrag atențiunea serviciului nostru silvic: ca totdeauna să se gândească la raportul care trebuie să existe între tăiere și răsădire, căci dacă tăiem prea mult mergem la sărăcirea frumoasei noastre țări.

Sînt sigur că în inima și a silvicultorilor noștri cași în inima mea există iubirea pentru codru, căci eu nu pot să-mi închipui să fie cineva silvicultor și să aibă numai pofta de tăiere iar nu și trebuința de a admira și iubi elementul în care e menit să trăiască.

Cultivați în inimile voastre și mai ales în ale tineretului iubirea aceasta pentru frumusețile naturei și veți vedea cât de drag vă va ajunge fiecare copac și cât de mare interes veți pune la o exploatare sistematică a bogăției acestea date de Dumnezeu și cu cât mai mult drag veți sădi plantațiuni noi ca să refaceți cele pe care nevoia ne-a impus să le sacrificăm pentru binele obștesc.

*Incă odată vă pot spune cu câtă plăcere mă găsesc astăzi în mijlocul D-voastră și văzând programul interesant pe care vreți sa-l discutați, vă spun din toată inima: Bine v'am găsit și vă urez spor bun la muncă.*

*(Aplause călduroase mult prelungite. Ovațiuni).*

D-l Mihail Tănăsescu Moșandrei, Consilier Silvic onorar a pronunțat următorul discurs de predare către Societatea „Progresul Silvic” a imobilului:

### S i r e,

*Delegat de Comitetul de Direcție al clădirii, să vorbesc la această meară sârbătoare, deschisă sub Inalta oblăduire a Majestății Voastre, nu pot să încep cuvântarea mea, fără să aduc mai întâi, omagiul pios de recunoștință cuvenit „Eroilor Noștri”, membri ai Societății „Progresul Silvic”, care părăsind părinți, neveste și copii, alături de ceilalți fii ai țării, sub conducerea glorioasă a Majestății Voastre și sub cutelc tricolorului național și-au dat sfârșitul pe câmpul de onoare, pentru înfăptuirea marelui ideal al tuturor românilor: Intregirea Neamului și Făurirea României Mari.*

*Pe o placă de marmoră albă, așezată în această sală, se va săpa cu litere de aur, numele lor, pentru a rămâne deapănarea și a seroi de pildă generațiilor viitoare.*

*Dintr'un număr de 107 ingineri silvici combatanți, au căzut în luptă în Dobrogea și aiurea 15 și anume:*

Maior N. Marinescu ; Căpitan I. N. Droc ; Căpitan G. Jalbă ; Locotenenții : Th. Trifănescu ; Virgil Stoicescu ; Victor Mihailescu ; V. Mircă ; C. Lefter. Sub-Locot. : Filip Vespasian ; Marcu Adam ; C. B. Ionescu ; Gheorghe Ionescu ; Chr. Stănculescu ; Gh. Popescu-Ploești ; G. Corbu ; în plus 8 elevi ai Școalei Superioare de silvicultură sublocotenenții : C. Mircea ; N. Tulbure ; D. Irimescu ; F. Hasnaș ; G. Pătrășcoiu ; A. Theodorescu ; I. Marinescu și Emil Ciovărnache.

*Nu mai puțin ne închinăm și înaintea modeștilor, dar harnicilor și curagioșilor pădurari și brigadieri silvici, în număr de 80 cari cu acelaș avânt și pentru acelaș ideal și-au dat viața, în luptele grozave cu inamicul din acel mare războiu.*

*Fii-le dar Amintirea Eternă!*

## Sire,

*Societatea „Progresul Silvic”, împlinește acum patru zeci ani de existență. Fondată în 1886 de un grup de silvicultori entuziaști și un număr de mari proprietari de păduri, — la început numără 43 de membri fondatori, dintre cari mai sunt în viață numai 13. Numărul membrilor însă a crescut treptat prin noi aporturi, astfel că în 1900 avem 180 membri, în 1911 avem 190 membri, iar astăzi societatea noastră în hotarele istorice ale României întregite numără 660 de membri.*

*Ideia unui local propriu, pentru societatea noastră, este veche, și se pierde în deceniile când silvicultorii își țineau Adunările Generale, conferințele de propagandă forestieră, și chiar adunările de comitet; când prin bunăvoința Ministerului Agriculturii, în sala de licitație a Ministerului, — când prin bunăvoința Administrației Domeniului Coroanei în saloanele acelei administrații, — când la Societatea Politehnică; dar concretizarea acestei idei s'a făcut la 9 Decembrie 1913, când din inițiativa iarăși a unui grup de silvicultori, s'a pus bazele unui statut, prin care se înființa societatea „Cercul Silvicultorilor” al cărui scop principal, era clădirea unui local propriu. Prin colizații și subscrieri, a început să se strângă imediat fondurile necesare.*

*Această societate însă în memorabila adunare generală de la Cluj, din 1921, s'a contopit în Societatea „Progresul Silvic” care astăzi are nemărginita bucurie, de a se fi adunat, sub acoperișul casei sale, pentru a ține cel de al 37-lea Congres de silvicultură.*

*Locul pe care este clădită casa noastră, ne este cedat de Primăria Capitalei în schimbul unui alt loc, ce se dăruise societății noastre de către Ministerul Agriculturii în 1914 din locurile Statului, aflate în București.*

*A fost greu, foarte greu ca să adunăm sumele necesare; căci această măreață clădire, s'a săvârșit cu banul adunat de la fiecare inginer silvic, din micul lui salar și pe niște vremuri vitrege de trai; cu danii de la diverse autorități și instituțiuni: Ministerul Agriculturii, Casa Pădurilor, Administrația Fondului Religionar din Bucovina, Administrația Fondurilor Grăniceresc din Caransebeș și Bistrița-Năsăud și Societatea Reșița, proprietara unui mare domeniu forestier, cărora le mulțumim adânc pentru sprijinul ce cu atâta bunăvoință ne-a acordat; dar mai presus de toate această clădire s'a săvârșit cu neprețuitul ajutor al aceluia om de bine care a înzestrat și Soc. Scriitorilor Români cu un locaș de reculegere și odihnă de la Sâmbăta în finutul Făgărașului, cu neprețuitul ajutor al scumpului nostru președinte d-l Al. Constantinescu, căruia îi exprimăm și pe această cale, întreaga și profunza noastră recunoștință.*

### Sire,

*Țara noastră este bogată în păduri, astăzi mai mult ca acum 10 ani, căci dela un procent de 18% în 1916, am trecut azi la un procent de 23% teren afectat pădurei față cu întinderea totală a țării, ceea ce constituie un raport ideal și pe care posedându-l, se cade să-l păstrăm cu sfințenie pentru binele și prosperitatea țării noastre, care după cum îi zicem cu toții, este o țară eminentemente agricolă.*

*Mojestatea Voastră, cum a fost și Marele Rege Carol, sunteți un iubitor și protector al pădurei. Îmi reamintesc cum la 5 Martie 1905, cu ocaziunea unei conferințe de propagandă, ținută în saloanele Administrației Domeniului Coroanei, conferință pe care ați binevoit a o onora cu Inalta Măriei Voastre prezență, ne-ați spus între altele: „Acel care pune toporul la tulpina unui arbore nu trebuie să uite că prepară sicriul agriculturii“.*

*Ce mare adevăr! Ce sfat înțelept! Și ce fericire că sfatul pornește așa de Sus.*

*Silviculorii, vă asigur au făcut dacă aș putea zice, chiar imposibilul, pentru a transforma în fapt sfatul Măriei-Voastre, căci ei sunt cei mai conservatori din acest punct de vedere. Dacă au reușit însă... aceasta nu vă pot afirma, căci nu tot-*

deacuna le-a stat lor în putere ca să decidă... de cele mai multe ori, cerințele politico-sociale, au hotărât în ultima instanță, deși în contra vederii silviculturilor.

Munții și dealurile golindu-se prea repede de podoaba lor — pădurea — la ploile repezi, picăturile nemai fiind oprite și păstrate de miliardele de frunze ale copacilor dispăruți, se precipită cu iuțea în albia pâraielor și râurilor, care umflându-se în torenți, târăște la vale tot ce întâlnește în drumul lor, se revarsă peste câmpiile însemănțate, iar gurile Dunării se potmolesc, în mare parte din cauza acestor transporturi de materiale nisipo-argiloase, ca urmare a despăduririlor efectuate în basinul afluenților săi.

La 1895—1900 se draga la gura Sulinei, pentru a o păstra în stare navigabilă anual 260.000 m. c. de nămol; în fiecare an următor cantitatea dragată, era tot mai mare, astfel în 1905 s'a dragat 400.000 m. c. în 1910 s'a dragat 660.000 m. c. în 1918 s'a dragat 941.000 m. c. iar în 1925 s'a dragat 1.180.000 m. c. adâncimea canalului scăzând totuși sub 20 picioare.

Ne întrebăm de unde aceste cantități enorme de nămol mereu crescând aduse de Dunăre, dacă nu din făgașurile formate, în coastele despădurite ale pâraielor și râurilor mai ales după marele războiu, în care pădurile au sângerat din greu pentru satisfacerea atâtor nevoi.

Dacă s'ar face o statistică comparativă pe 30—40 ani în urmă, s'ar putea vedea desigur cu cifre, că depozitele la gurile Dunării au crescut în raport cu mersul despăduririlor la coline și munte în basinul râurilor, ce-i formează afluenții și de unde se cară tot acel nămol, ce amenință în starea de azi a lucrurilor în fiecare moment, navigațiunea la gurile Dunării.

Nemuritorul Eminescu acum 48 de ani, când pădurile erau într'o stare cu mult prosperă, față de cea de azi, plângea codrii în versurile lui sublime astfel :

Iși desbracă țara sânul.  
Codrul frate cu Românul.  
De secure se tot pleacă.  
Și isvoarele'i seacă.

*Mă tem că generațiile viitoare și nu tocmai îndepărtate, vor plânge mai cu amar ca marele nostru poet, codri verzi de altă dată, dacă la timp, lucrurile nu s'or îndrepta.*

*Un institutor Francez, d-l Parquet, exprimă prin următoarele versuri într'un mod foarte plastic importanța pădurei în viața noastră, spunând:*

L'arbre nous fait l'eau  
L'Eau nous fait le pré  
Le Pré le troupeau  
Le troupeau l'engrais  
Et l'engrais, le blé.

*Pădurea dacă se distruge mai ales pe coaste unde fixează solul prin rădăcinile ei infinite, pământul devine sterp și agronomul ar trebui cel dintâi să se gândească de 10 ori, până să se hotărască odată, ca să defalcheze o bucată de pădure, or cine ar fi proprietarul, pentru a o defrișa, și transforma în izlaz, mai ales în regiunile de coline și munte, căci... „acel care pune toporul la tulpina unui arbore nu trebuie să uite că prepară sicriul agriculturii“.*

## Sire,

*După această scurtă incursiune, în domeniul forestier să revenim la căminul nostru, la acest locaș menit să adăposteaască de acum, toate mișcările mari pornite pentru apărarea și conservarea codrilor noștri, locaș care va contribui la strângerea rândurilor suflării silvicultorești din toate ungherele țării, în toate acele porniri laudabile.*

*Astăzi mai mult ca oricând, trebuie să începem o campanie asiduă de propagandă, pentru protecția arborelui și pădurilor, începând de jos de la învățământul primar și normal, iar Casa Noastră ne va înlesni și mai mult, această nouă sarcină chiar din punct de vedere material.*

*Însărcinat de Comitetul de Direcție, predau această măreață clădire, și rog pe d-l Președinte al societății „Progresul Silvic“ să binevoiască a o primi, odată cu urările de bine și progres ce pornesc din adâncul sufletului nostru.*

*Acest cămin care reprezintă sforțarea și munca inginerilor silvici de astăzi, să servească drept pildă, generațiilor viitoare, și să le fie un îndemn mai mare la muncă, pe calea propășirii Silviculturii Naționale.*

**Să trăiască de a pururea Societatea „Progresul Silvic“.**

*(Aplauze prelungite)*

D-l Președinte al Societății răspunde Comitetului de Direcțiune al Clădirii cu următorul discurs :<sup>1)</sup>

*Cu sufletul înduioșat de emoțiune, preiau Căminul nostru din mâinile harnice ale comitetului de direcțiune al clădirii.*

*Astăzi pâlpâe în cămin flacăra vie și strălucitoare a muncii noastre viitoare.*

*Dar precum, timp de decenii, nu m'am dat în lături dela greutateți, dela piedici, dela nevoi și dela primejdii, chiar și cu tăria convingerilor sincere care îmi încălzeau brațul și-mi luminau autoritatea, m'am zbatut ani de-a rândul asumându-mi răspunderea fiecărui act și a fiecărui gest al meu, tot astfel astăzi mă simt mândru ca să-mi iau înalta răspundere morală de a ține pururea viu focul sacru ce încălzește sufletele adăpostite în acest cămin.*

*Nu numai că nu mi-e teamă de viitor, dar cu tovarăși, cu prieteni și colaboratori ca D-v. simt și mai împlinită încrederea în strălucita înfăptuire a muncii noastre, pentru binele obștesc al Patriei noastre iubite.*

*Nu vă cer decât un singur simțământ, pe care am avut fericirea să constat că trăește în mijlocul D-v., dar care doresc să fie și de aci înainte călăuza morală a cugetului ce ne va lumina munca.*

*Lăsând la o parte deosebirele de convingeri și credințe politice, când veți trece pragul acestui cămin și vă*

1) Acest discurs este incomplet, pierzându-se manuscrisul.  
S'a reprodus dupe ziare.

*veți așeza în jurul flacărei sfinte, să fiți pururea mână în mână, frățește la muncă pentru interesul și fericirea țării, aplicând dreptarul legii cu echitate și înțelepciune.*

*În toată fapta și munca D-v. să dați cu toții la olaltă, dovada frățească și caldă că sunteți vrednici de încrederea pe care țara o îndreaptă în fiecare zi mai mult către D-v. și să arătați tuturor că proverbul românesc nici odată nu s'a desmintit, că :*

**„Din stejar, stejar răsare“.**

După discursul D-lui Constantinescu delegații diferitelor societăți culturale invitate, au vorbit rând pe rând.

D-l Inginer Inspector General Stratilescu din partea Asociației Generale a Inginerilor din România (A. G. I. R.) a rostit următorul discurs :

### **S i r e,**

În numele Asociației Generale a Inginerilor din România aduc sentimentele noastre de dragoste, recunoștință și devotament Majestății Voastre, care sânteți îndrumător de muncă rodnică, patriotică și sănătoasă și aduc și salutul nostru acestui al 37-a congres al camarazilor noștrii inginerii silvici, în acest nou și frumos local al lor.

În vastul domeniu în care se desfășoară activitatea inginerului, — domeniu care cuprinde aproape tot ce este activitate productivă și în legătură cu propășirea economică a omenirii, activitate care pentru o națiune este de cea mai covârșitoare importanță pentru independența ei economică, de care e atât de strâns legată și independența ei politică, — în acest vast domeniu de activitate, care cuprinde atâtea câmpuri de activitate : lucrările publice, șosele, căi ferate, canale, lucrări hidraulice de tot felul, irigațiuni și toate acele lucrări atât de caracterizatoare a tsărei de civilizațiune a unui popor ; transporturile de tot felul, pe drumuri și căi ferate, pe apă și în aer, tot atât de importante

pentru viața economică cât e de importantă circulațiunea sângelui pentru organismul unor ființe oarecare; industria, acea transformatoare a materiilor brute în fabricate de tot felul, pe care ea e pune la dispoziția omului pentru a-i face viața mai bună și mai ușoară; utilizarea energțiilor naturale, raționala utilizare a celor epuizabile (cărbuni, petrol, etc.) și utilizarea cât mai întinsă a celor nepuizabile (căderi de apă, râurile în curând mările etc.); activitate care aduce încă și o atât de considerabilă contribuție în apărarea țării, azi când războaiele moderne au arătat că pentru a învinge e necesar, pe lângă competența șefilor și disciplina, spiritul de sacrificiu și bravura trupelor, — cari desigur stau în primul rând, la locul de onoare, — mai trebuie încă și acel formidabil mașinism de tot felul (pentru transport și pentru luptă), pe care inginerul trebuie să-l pregătească și să-l pună în cantitatea și la locul cerut la dispozițiunea armatei; — în acest vast domeniu de activitate, partea camarazilor noștri inginerii silvici este una din cele mai importante, în special pentru țara noastră, țară agricolă și cu imense bogății forestiere. Prin buna îngrijire a pădurilor noastre, această mare și frumoasă bogăție va fi păstrată și sporită; noi și importante industrii vor putea fi create în legătură cu lemnul și sub-produsele lui; minunata frumuseță a munților, dealurilor și o parte chiar a câmpiilor noastre, pe care o constituie pădurile, va fi păstrată și mărită; iar pe de altă parte pădurile, fiind regulatoarele climei ele vor fi de cea mai binefăcătoare înrăurire asupra agriculturii noastre.

Corpul nostru ingineresc a urmărit întotdeauna cu cel mai viu interes activitatea camarazilor ingineri silvici și a văzut cu mândrie și camaraderească dragoste cu câtă pricepere, cu câtă inimă și cu cât patriotism corpul nostru de ingineri silvici și-a făcut totdeauna datoria.

În aceste sentimente exprim salutul nostru de omagiu camarazilor întruniți la această inaugurare și urez congresului cel mai desăvârșit succes pentru binele, pentru întărirea și înălțarea țării și neamului nostru.

(Aplause prelungite)

D-l Inginer Inspector G-ral Vasilescu Carpen Directorul Școlii Politehnice a rostit următoarea cuvântare :

### Sire,

Profitând de ocazia inaugurării palatului Societății „Progresul Silvic“ cât și de cel al 37-lea Congres silvic, în numele școlii Politehnice din București, în care e încadrat de câțiva ani și învățământul silvic, aduc odată cu salutul meu și salutul întregului corp profesoral urând Societății „Progresul Silvic“ succes deplin în realizarea tuturor problemelor forestiere, atât de strâns legate și și cu alte ramuri ale economiei noastre naționale.

Urmărind cu atenție toată evoluția corpului silvic ne bucurăm azi, că putem să adresăm salutul nostru în chiar palatului Societății „Progresul Silvic“, de unde sperăm că vor emana cât mai multe manifestări în folosul unei din cele mai mari bogății naturale.

Să trăiască M. S. Voastră.

Să trăiască Soc. „Progresul Silvic“.

(Aplause mult prelungite).

D-l Cipăianu fost Secretar de Stat la Ministerul Agriculturii în numele Societății Agronomilor a rostit următoarele :

*Societatea Agronomilor ia parte cu mare bucurie la sărbătoarea de inaugurare a impozantului palat pe care Societatea sora „Progresul Silvic“, cu multă sârguință și cu mari sacrificii l'a construit.*

*Ne bucurăm din suflet alături de D-voastră, de frumoasa operă ce ați înfăptuit și care poate servi de pildă celorlalte societăți culturale.*

*Privind frumosul local Domnilor silvicultori, nu se poate să nu lăudăm sârguința și spiritul Dv. de perseverare pentru terminarea acestei mari construcțiuni.*

*Concomitent cu aceasta, noi agronomii ne exprimăm întreaga noastră admirațiune, față de ingeniozitatea și spiritul practic, a înțeleptului Dv. președinte D-l Al. Constantinescu, care cu atâta iscusință v'a îndrumat și ajutat în adunarea fondurilor necesare.*

*Societatea „Progresul Silvic“ are o foarte mare însemnătate în economia noastră națională.*

*D-voastră ați voit și ați reușit, să o așezați într'un local propriu, potrivit însemnătății ei.*

*Frumoasa Dv. profesiune v'a infiltrat în suflete mult altruism, ceiace v'a făcut să nu vă mărginiți numai la încăperile necesare Societății, ci ați destinat un întreg etaj, complet mobilat, drept **Cămin** în care să fie adăpostiți și îngrijiți fii membrilor corpului silvic de toate gradele cari se vor dedica carierei silvice studiind la școala politehnică din București.*

*Meritul vă este mare fiindcă dați dovada că știți să vă ajutați și să pregătiți viitorul.*

*Societatea agronomilor strâns legată de Societatea «Progresul Silvic», prin legături de înrudire profesională dorește din suflet, ca Societatea «Progresul Silvic» intrată în noul local să crească și să înflorească în interesul economiei noastre naționale în a cărui serviciu a lucrat și lucrează cu atâta pricepere și sârguință.*

(Aplause prelungite).

D-l Medic Veterinar Udrischi în numele Asociației G-rale a Medicilor Veterinari a ținut următoarea cuvântare :

**S i r e,**

**D-lor Miniștri, D-le Președinte și D-lor**

*Asociația G-lă a Medicilor Veterinari din țară, al cărei Președinte am cinstea să fiu, este fericită că are prilejul să aducă salutul ei colegial, Corpului Inginerilor Silvici, cu ocazia celui de al 37-lea Congres al lor, ce se ține pentru prima dată, în localul propriu, acest măreț cămin, ridicat din contribuția tuturor membrilor ei și cu puternicul sprijin al Președintelui Dv. distinsul bărbat de stat D-l Alex. Constantinescu.*

*Legătura strânsă care există, între cele 3 corpuri care slujesc la Ministerul Agriculturii : corpul Inginerilor Silvici, corpul Agronomilor și al Medicilor Veterinari, trebuie păstrată și întărită cât mai mult printr'o colaborare frățească, pentru a putea pune în valoare, cum se cuvine, ramurile de bogăție națională, pe care le reprezintă fie-care.*

*Dv. sunteți cei dintâi, care v'ați învrednicit să vă ridicați o casă proprie, un așevărat altar, în care pe lângă adăpostirea serviciilor destinate la apărarea și dezvoltarea frumoaselor noastre păduri, să vegheze și la interesele profesionale ale corporației Dv.*

*Exemplul dat de Dv. căutăm să-l urmăm și noi, adunând cu sprijinul Ministerului nostru, fondurile trebuitoare, pentru construirea unui cămin propriu.*

*De aceia vă exprim din toată inima călduroase felicitări, pentru frumoasele rezultate la care a-ți ajuns și vă doresc în numele Asociației pe care o reprezintă spor în lucrările Dv.*

**(Aplause prelungite).**

D-l Aurel M. Eliescu, vice-președinte al Societății „Progresul Silvic” ia cel din urmă cuvântul pentru a mulțumi diferiților societăți participante, când a rostit discursul următor :

Înainte de a răspunde oaspeților noștri, o să-mi îngăduiți să spun câteva cuvinte pentru a îndeplini o sfântă datorie.

Sânt dintre acei cari, acum 41 de ani, au pledat cu credință și entuziasm pentru cauza pădurilor.

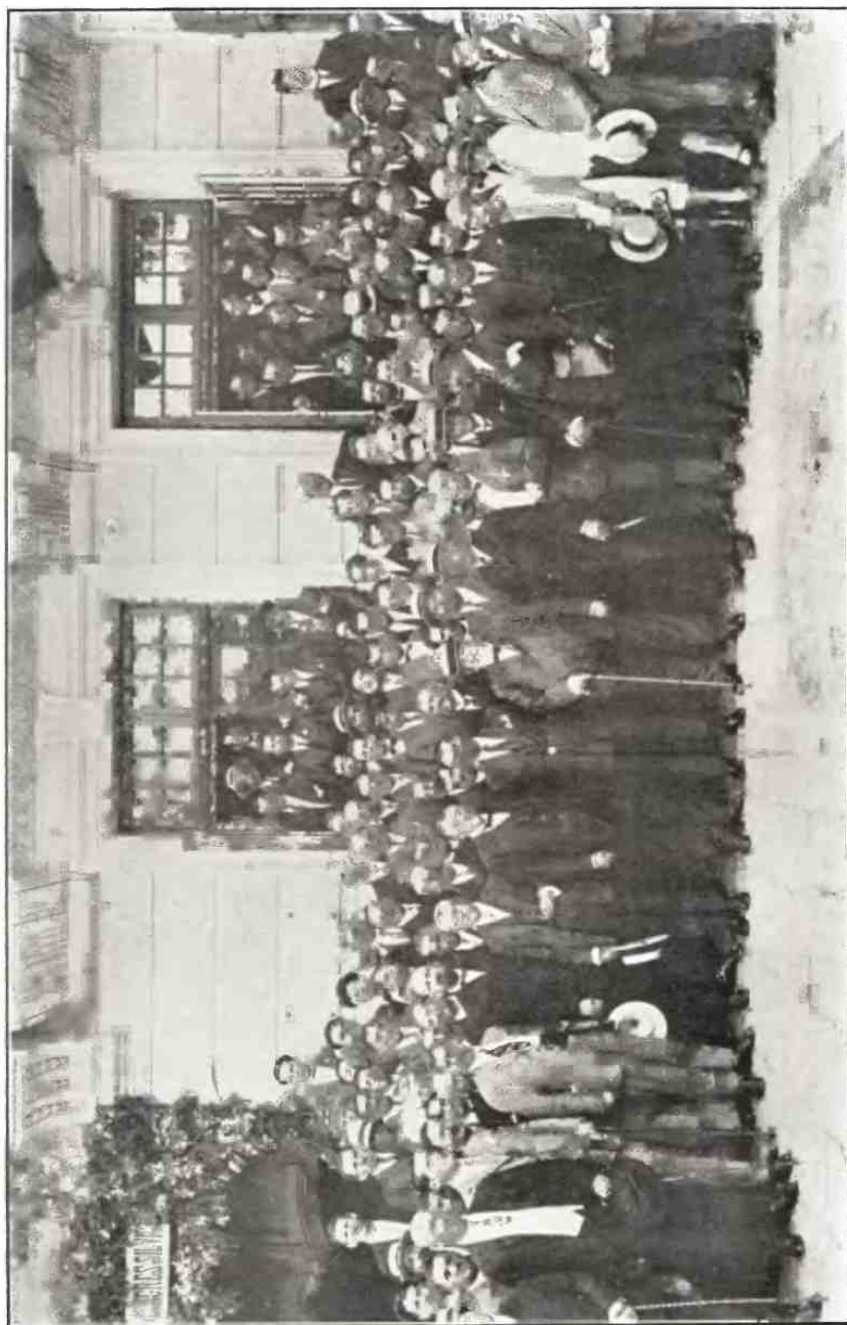
De la început, idealul nostru s'a concretizat în patru cerințe : *autonomia* serviciului pădurilor, *independența* silviculturului, *învățământul superior* silvic și un *cămin* al silviculturilor.

Am susținut 30 de ani aceste idei cari au rămas însă simple deziderate căci tot capitalul nostru social era de 28,000 lei în efecte.

De atunci însă și până astăzi, cu toate că a trecut peste noi urgia războiului, am realizat toate punctele idealului nostru : Autonomia prin „Casa pădurilor”, stabilitatea prin organizarea corpului inginerilor silvici, învățământul superior : prin politehnică și în sfârșit căminul prin clădirea pe care o inaugurăm astăzi. (Aplause) Dacă avem fericirea, noi care am plecat la drum aproape copii să putem astăzi, ajunși la maturitate, să încheiem această activitate a noastră cu serbarea de astăzi în prezența Suveranului nostru, a Inalt Prea Sfințitului Patriarh, a Inaltului Guvern și a D-voastră toți, dacă s'a putut realiza acest ideal, aceasta se datorește fără îndoială și nouă dar pentru cea mai mare parte se datorește vrednicului nostru prezident d-l Alexandru Contantinescu. (Aplause îndelung prelungite. Ovațiuni)

Domnule președinte, în această zi de serbătoare, în numele „Progresului Silvic”, te asigur că recunoștința noastră va fi eternă.

Și acum, domnilor oaspeți, frați mai mari decât noi, ingineri mai vechi și mai învățați, ați venit prin prezența D-voastră să ne încurajați la muncă. Fiți siguri că găsiți un teren pregătit. Ne dăm seama că de 80 de ani încoace România a făcut pași uriași, cari te ameteșc când privești în urmă. Din două provincii fără existență proprie în dreptul public, fără școli, fără drumuri, fără nici una din înzestrările de care se bucură civilizația de astăzi, am ajuns să facem România Mare, o țară care astăzi este respectată de toți.



Inginerii Silvici fotografiați în fața Căminului în ziua inaugurării, având la mijloc pe Președintele lor Alexandru Constantinescu

Desigur, d-lor, când ne gândim la acest trecut trebuie să ne plecăm fruntea cu smerenie pentru sacrificiile făcute și mai ales cu smerenie pentru munca depusă de înaintașii noștri. Dar în acelaș timp să nu uităm nici o dată că dacă epoca de închegare și formațiune se încheie astăzi, începe de acum un războiu mult mai crâncen pentru viitor. De la războiul din urmă mulți au murit, mulți s'au întors răniți, dar au rămas alții cari să continue drumul. În războiul care se deschide astăzi, războiu economic, existența țării și a neamului e primejduită pentru că, dacă pe tărâmul economic ești învins, se sting forțele de viață ale unui popor.

Convinși de acest lucru, d-lor, fiți siguri că silvicultorii își vor face totdeauna datoria.

Ne-ați adus aminte, respectabile domnule Stratilescu de vasta activitate ce se așteaptă de la corpul ingineresc. Da, pentru a se crea aceste izvoare de bogăție, de înălțare a țării care se cheamă punerea în valoare a bogățiilor țării vom fi alături de D-voastră. Vom fi alături de D-voastră, iubite domnule director al Politehnicei, totdeauna gata fiindcă deviza corpului nostru, deviză pe care o repetăm astăzi cu încredere privind trecutul nostru, și privind cu încredere viitorul nostru este „Înainte”!

Măria Ta, Înalt Prea Sfințite Patriarh, Domnule Președinte al Societății „Progresul Silvic”, și astăzi ca în todeauna vom zice cu hotărâre: „Înainte”!

(Aplause prelungite).

Serbarea s'a terminat la ora 12 și 30 când cei prezenți în frunte cu M. S. Regele au semnat Carlea Comemorative a clădirii sub pisană următoare:

**În zilele Majestății Sale Regele tuturor Românilor**

**FERDINAND I-ii**

Și în al 40-lea an de existență, al societății „Progresul Silvic” fiind președinte D-nul Alexandru Constantinescu, Ministru al Agriculturii și Domeniilor, s'a desăvârșit clădirea „Cercului inginerilor silvici din România”.

Această clădire măreață, care s'a început în luna Martie 1924 și s'a terminat în luna Aprilie 1926, sub conducerea unui comitet de direcție compus din inginerii silvici: Constantin Sava Goiu, Const. P. Georgescu și Mihail Tănăsescu, secretar Dem. Robănescu, casier N. Elefterescu, planurile fiind întocmite de arhitect profesor Eracle Lăzărescu, — are o suprafață clădită de 540 m. p., situată în Bulevardul I. C. Brătianu No. 57 bis.

Ideia clădirii unui cerc propriu, este veche, și se pierde cu zeci de ani în urmă, în vremurile când silvicultorii își țineau congresele și conferințele prin bună voința uneia sau altei administrațiuni, dar concretisarea ei, s'a făcut la 9 Decembrie 1913, când din inițiativa unui grup de silvicultori entusiaști, s'a pus bazele unui statut publicat în Monitorul Oficial No. 265 din 26 Februarie 1914, creindu-se societatea „Cercul Silvicultorilor“ al cărui scop principal era, de a-și clădi o casă proprie.

În adunarea de la Cluj din August 1921, această societate s'a contopit în societatea „Progresul Silvic“ ce patronează astăzi, această mare sărbătoare.

Casa noastră, s'a săvârșit: cu banul adunat dela fiecare inginer silvic, din micul lui salariu, și pe niște vremuri grele de trai.

Cu banii de la Ministerul Agriculturii și Domeniilor, cu bani de la Instituțiuni.

Cu un ajutor de neprețuit al președintelui societății „Progresul Silvic“ D-l Alexandru Constantinescu.

Instituțiunile cari au ajutat cu obolul lor, la această clădire sunt:

Fondul Religionar din Bucovina.

Fondul grănițăresc din Năsăud și Caransebeș.

Societatea Reșița proprietara unui imens domeniu forestier în Banat.

Locul pe care s'a clădit această măreață casă, este dat de Primăria Capitalei, prin actul autentic, sub No. 15223/916, în schimbul unui alt loc, ce se dăruise societății „Cercul Silvicultorilor“ de către Ministerul Agriculturii și Domeniilor în str. Schitul Maicilor, din locurile statului aflate în București, și cedat în baza legii publicat în Mon. Of. No. 273/916

Acest lăcaș va adăposti deapănarea, toate mișcărilor mari

pornite pentru apărarea și conservarea mândrilor noștri codri, leagăn al neamului românesc și va contribui la strângerea rândurilor inginerilor silvici, din toate unghiurile țării, în toate acele porniri laudabile.

Fie ca această măreață clădire, care reprezintă sforțarea și munca generațiunii silvicultorilor de azi, să servească de pildă generațiunilor viitoare, și să le fie un îndemn mai mare la muncă, pe calea propășirii Silviculturii Românești.

**Amin.**

**S e m n a Ț i :**

- |   |   |
|---|---|
| Ferdinand.  |   |
| Miron patriarch.  |   |
| Const. Garoflid Ministrul Agriculturii și Domeniilor.                             |   |
| Alexandru Constantinescu fost ministru, Președ. Societății.                       |   |
| D. Busuiocescu subsecretar de stat la Domenii.                                    |   |
| Const. Opran Administratorul<br>Casei Pădurilor.                                  | C. P. Georgescu consilier sil-<br>vic.  |
| G. I. Stratilescu Președintele<br>soc. A.G.I.R.                                   | G. Năstăsescu inspector g ral<br>silvic.  |
| Mihail Tănăsescu.   | V. Dăscălescu.  |
| G. Cipăianu fost subsecretar<br>de stat președintele soc.<br>Agronomilor.         | Ion M. Dinculescu.  |
| Al. Culoglu Președintele con-<br>siliului de administrație al<br>Casei Pădurilor. | Alexandru Popescu inspector<br>silvic.  |
| Orghidan Director g-ral al soc.<br>Reșița.  | Balaj inginer silvic delegat al<br>Comunității de averi din<br>Caransebeș.                            |
| Const. Sava Goiu inspector<br>g-ral silvic.                                       | P. Antonescu profesor, pre-<br>ședintele secției silvice la<br>școala politehnică din Bu-<br>curești. |
| D. Anastasescu sub-admini-<br>stratorul Casei Pădurilor.                          | Vasile Teodorescu subadmini-<br>stratorul Casei Pădurilor.  |
| M. P. Florescu inginer silvic<br>și deputat.                                      | Ion Comanici subadministra-<br>torul Casei Pădurilor.   |
| Profesor Udrischi președintele<br>asociației g-rale a medicilor<br>veterinari.    | Dem. Robanescu insp. silvic.  |
| Profesor G. Alexianu preșe-<br>dintele corpului contabililor.                     | G. Nicolau inspector silvic,<br>pensionar.  |
|   | Em Mihalescu inspector g ral<br>silvic Craiova.   |

- Dem. I. Borș inspector g-ral silvic Iași.
- Alexandru C. Angeliu inspector g-ral silvic, pensionar.
- Dem. Popescu Coculescu inginer silvic particular.
- D. Drâmbă inspector silvic.
- Radu Giuvelea inginer silvic pensionar.
- C. Bellu inginer silvic Ministerul Industriei.
- D. Ivancea inginer șef silvic.
- Al. Cojan inginer silvic Bacău.
- N. Ionescu inginer silvic pensionar.
- Alexandru Ștefănescu șeful ocolului silvic Radu Negru Argeș.
- A. D. Carabela redactor agricol „Universul“.
- I. Vișineanu inspector silvic.
- Andrei Ionescu șeful ocolului silvic Crețești.
- Traian Ionescu șeful ocolului silvic Carol I.
- Nicu Brătescu inginer silvic particular.
- Gh. Gușu inginer silvic.
- Th. Popov „ „
- Cesar Gr. Cristea Șeful ocolului silvic Arpaș (Făgăraș).
- N. V. Caliniuc inginer silvic.
- Const. T. Ionescu inginer silvic Iași.
- Traian Roșu inginer silvic.
- Harnagea „ „
- Ioan Simionescu insp. silvic.
- Davd Petrescu „ „
- I. Zeicu „ „
- C. Negulescu inginer silvic.
- Istr. Haralambie „ „
- Const. Profir „ „
- S. Bărbulescu „ „
- Th. Robeanu „ „
- N. Lăzărescu „ „
- Molnar
- Stelian Calotescu ing. subinsp.
- Eftimie Petrescu ing. silvic.
- I. Dimitriu „ „
- N. N. Elefterescu ing. insp. silvic.
- Aurelian Ionescu ing. silvic.
- N. Arnăutu ing. insp. silvic.
- Dr. V. Trifu deleg. al soc. generală a medicilor.
- D. Georgescu ing. silvic.
- I. I. Popescu Salcia „ „
- Ioan P. Diaconescu „ „
- Vasile Negulescu „ „
- N. Comănescu ing. șef silvic.
- Al. Popescu inginer silvic.
- Eft. Novac elev ing.
- Gh. Croitoru „ „
- Const. Marinescu Tulcea elev ing.
- Ing. Ș. Ghimpa
- Pruteanu
- G. Gogulescu
- Silviu Dimitrovici ing. insp. silvic.
- D. Bozdoc ing. silvic.
- Const. Ionescu Bârlad ing. silvic.
- Const. Popescu ing. silvic.
- Ioan Botescu ing. subinsp.
- Al. Gh. Stănescu „ „
- D. Grozescu „ „

Ștef. Demetrescu Gosler ing. silvic.	N. Burculeț ing. silvic
T. Călugăreanu ing. silvic.	Al. Butoi " "
I. V. Paladian " "	Iuliu Urban " "
Gh. Dumitrescu " "	Metodiu Ionescu ing. silvic.
D. I. Ciurileanu " "	V. Marzea " "
C. C. Dimitriu " "	Andrei Gavrilă " "
I. Ionescu " "	G. Moșandrei " "
D. Baltă " "	I. C. Nicolae " "
Al. Săvulescu " "	Const. Hurmuzache " "
P. Cafegiu " "	N. C. Băcanu " "
P. Ioan ing. subinsp.	Julian Enescu " "
N. Țăpârdea insp. silvic.	Const. Nestorescu " "
Leon C. Vasiliu insp. silvic.	Const. Negulescu " "
C. I. Ionescu " "	Constantin Popa
Șt. Stănescu ing. insp	O. D. Rădescu ing. șef
O. D. Cratero " "	Emil Niculescu ing. silvic
Const. Marcu ing. silvic.	D. A. Sburlan
Const. Dumitrescu	I. Niculescu
Horia Lazăr ing. insp.	M. Ștef. Suhățeanu ing. subins.
P. Maxim Lenș " "	Ath. Nedelcovici ing. subins.
Ang. Câmpeanu insp. silvic.	Indescifrabil
M. Popescu	N. I. Codru ing. silv.
Aurel Dumitrescu ing. insp.	Petru Fotoc
Ilie Dimofiache ing. șef.	Petre Mihalescu
Th. Pais " "	Rodoteatru
H. Caraman " "	N. Nascu
N. Costescu.	S. Früstok
D. Tomița ing. insp.	Emil Bondescu
Otto Strohai ing. silvic	Sandi Mircea
N. Șuteu " "	Indescifrabil
P. Peca " "	George Chercia
	Mihail Drăgan

În urmă M. S. Regele urmat de asistență a binevoit să ia o mică gustare la bufetul aranjat adhoc, în Biblioteca Cercului; iar la plecare s'a fotografiat în fața clădirii în mijlocul asistenței.

Cu această ocazie s'a făcut și un film de 100 metri proprietatea Societății „Progresul Silvic“, cinematografiindu-se acte din această măreață sărbătoare.

M. S. Regele a semnat pergamentul cu un toc de aur în formă de pană, cari se va păstra ca o scumpă reliquă în muzeul Societății noastre.

S'a primit și citit în urmă de *D-l M. P. Florescu* Secretarul Societății următoarele telegrame de adeziune.

Din partea Domnului Ministru al Muncii.

Regretând de a nu putea participa la inaugurarea Căminului „Progresul Silvic” doresc ca această instituție să fie locul de adăpost a celor care prin munca lor au contribuit și vor contribui la progresul economic al țării. De asemeni urez ca : lucrările congresului să fie cât mai utile pentru opera mare pe care silvicultorii noștri trebuie să o realizeze.

*Trancu-Iași*

In numele Școlii Politehnice din Timișoara urez viață lungă și spor la muncă Societății sălășluite în Palatul nou unde se vor plămădi directivele sănătoase ale unei politici forestiere naționale spre binele țării,

*Rector Vâlcovici*

\*

Reținut de doliu familiar regret că nu pot participa la frumoasa sărbătoare de sfințirea căminului nostru, sărbătoare plină de speranțe pentru viitorul progresului silvic stop. urez vivat. crească, floreață, silvicultorilor români spre folosul țării și neamului românesc.

Sub-ador Casei Pădurilor  
*Ioan Comaniciu*

\*

*Din partea D-lui Director al Cadastrului :*

Lipsind din capitală în interes de serviciu regret că nu pot răspunde invitațiunii D-voastră de a lua parte la îndoită serbare și frumoasa manifestare de solidaritate a colegilor Silvicultori.

Urez izbândă desăvârșită Congresului și-mi exprim admirația pentru conducătorii Societății.

*Petrini*

\*

Implicații de ocupațiuni profesionale regretăm că nu ne putem bucura personal de desăvârșirea măreței opere care sprijinită și larg ajutată de prețioasa dv. bunăvoință se inaugurează astăzi.

Unim cu ceilalți colegi urările noastre de sănătate iubitului Președinte. Mulțumim comitetului pentru jertfa și munca depusă și dorim Congresului ajungerea celorlalte țeluri.

Silvicultorii Domeniului Coroanei Mălini  
*Olimpu Boiu, Neculai Popescu  
 Alex. Cristescu, Ioan Bănulescu*

\*

Regret că din cauza de împiedecare neprevăzută nu pot asista la serbarea care înfrunște astăzi pe silvicultori pentru prima oară în căminul lor propriu. Urez Congresului izbânda deplină și exprim conducătorilor Progresului Silvic sentimentele mele de admirațiune.

*Sachelaride*

Director General la Improprrietărire

\*

*Domnule Președinte,*

Avem onoare a vă mulțumi pentru invitația ce ne faceți, de a participa la inaugurarea Casei Soc. „Progresul Silvic“ și vă facem cunoscut că Domnul Vice Rector, Prof. G. Arghirescu este delegat să reprezinte Academia de Inalte Studii Comerciale și Industriale, la această solemnitate.

*Rector Angelescu*

\*

*Domnule Președinte,*

Ca răspuns la comunicarea dumneavoastră vă aducem la cunoștință că societatea studenților în agricultură a delegat de a participa la inaugurarea Casei Societății „Progresul Silvic“ pe domnii: M. Dumitriu și Florian Ioachim, studenți în anul III.

Mulțumindu-vă călduros pentru măgulitoarea atenție ce ne-ați arătat, primiți vă rugăm, domnule Președinte asigurarea devotamentului nostru.

*Societatea studenților în Agricultură*

\*

În seara zilei de 20 Iunie ora 21, silvicultorii adunați din toate unghiurile țării au sărbătorit pe Președintele lor Alex. Constantinăescu printr'un banchet dat în veranda restaurantului „Luna Park“ Soseaua Chișelef. S'a ținut discursuri ocazionale, și s'a toastat pentru Președintele Societății „Progresul Silvic“ și pentru prosperitatea silviculturii naționale.

Și astfel s'a terminat această mare sărbătoare a Silvicultorilor din România Intregită, în cea mai caldă însuflețire și cordialitate.

M. T.